

# ZWHEEL

## URBAN REALM



Bicicleta eléctrica  
Manual de usuario





# CONTENIDO

|  |    |
|--|----|
| 1.Advertencia importante                 | 3  |
| 2.Componentes del producto               | 5  |
| 3.Parámetros técnicos                    | 6  |
| 4.Instalación del producto               | 7  |
| a.Instalación del guardabarros y el faro | 8  |
| b.Instalación de la rueda delantera      | 9  |
| c.Instalación del manillar               | 10 |
| d.Instalación del sillín                 | 11 |
| e.Instalación del pedal                  | 11 |
| f.Instalación de la cesta delantera      | 12 |
| 5.Instrucciones de la pantalla           | 13 |
| a.Diseño del área funcional              | 13 |
| b.Instrucciones del funcionamiento       | 13 |
| 6.Definiciones de códigos de errores     | 15 |
| 7.Ajustes del sistema                    | 16 |
| 8. Batería                               | 17 |
| 9. Carga                                 | 18 |
| 10.Política de garantía                  | 18 |

## Advertencia importante

Este manual incluye información importante sobre seguridad, rendimiento y mantenimiento. Por favor, asegúrese de leer y comprender el siguiente contenido antes de usar su producto.

Si presta su bicicleta eléctrica a otras personas, asegúrese de que el usuario lea este manual; esto puede ayudar a reducir el riesgo de accidentes.

Use siempre un casco adecuado antes de conducir y utilice ropa con colores fluorescentes y bandas reflectantes cuando conduzca de noche. No exceda el límite de velocidad; esta es una de las principales causas de accidentes. Debe cumplir con las normas de tránsito y no exceder la velocidad establecida.

No toque el puerto de carga de la bicicleta ni permita que objetos metálicos lo toquen; de lo contrario, podría ocurrir un accidente debido a un cortocircuito transitorio de corriente.

Evite arrancar desde cero repetidamente, frenar con frecuencia con viento en contra, transportar personas o cualquier cosa con presión insuficiente en los neumáticos, y usar demasiada asistencia eléctrica; esto reducirá la autonomía.

Si desea obtener la mejor autonomía, haga lo siguiente:

- Use el modo de asistencia al pedaleo.
- En interés de la seguridad, no frene con frecuencia ni arranque desde cero.
- No sobrecargue la bicicleta.
- Antes de conducir, revise la presión de los neumáticos delanteros y traseros.

## Advertencia importante

Nuestra bicicleta debe evitar la exposición prolongada al sol, evitar almacenarse en lugares con altas temperaturas o gases corrosivos, para prevenir que las piezas electrónicas y la superficie pintada sufran corrosión química y daños eléctricos, lo que provocaría fallas operativas y accidentes.

Su seguro actual podría no cubrir la situación que pueda ocurrir al conducir una bicicleta eléctrica; consulte a su compañía de seguros para obtener información relevante.

Si usa nuestra bicicleta eléctrica en su país, consulte las leyes y regulaciones locales. Por ejemplo, en China está prohibido circular por carretera para menores de 16 años.

Las bicicletas eléctricas son vehículos que requieren práctica antes de poder circular en el tráfico. Al mismo tiempo, cuando necesite frenar de emergencia, primero frene la rueda trasera y luego la delantera.

Cuando la velocidad de ciclismo es demasiado alta, existe peligro de volcar si frena bruscamente la rueda delantera.

Conduzca con cuidado.

# Componentes del producto



|                     |             |                    |                     |                   |
|---------------------|-------------|--------------------|---------------------|-------------------|
| 1. Pantalla         | 2. Manillar | 3. Cesta delantera | 4. Luz delantera    | 5. Horquilla      |
| 6. Neumático        | 7. Batería  | 8. Juego de bielas | 9. Pedal            | 10. Pata de apoyo |
| 11. Frenos de disco | 12. Motor   | 13. Luz Trasera    | 14. Tija del sillín | 15. Sillín        |

## Parámetros técnicos

| Índice de rendimiento                      | Proyecto                      | Urban Pioneer                       |
|--|-------------------------------|-------------------------------------|
| <b>Parámetros básicos</b>                  | Tamaño del vehículo           | 1780x760x1150 mm                    |
|  | Tamaño de la rueda            | 26"                                 |
|  | Material                      | Aleación de aluminio                |
|  | Carga máxima                  | 120 kg                              |
|  | Peso del vehículo             | 29,50kg                             |
| <b>Parámetros principales del vehículo</b> | Velocidad máxima              | 25 km/h                             |
|  | Ángulo de inclinación         | 10°                                 |
|  | Marchas                       | 7 velocidades                       |
|  | Autonomía                     | Entre 80 - 130 km                   |
|  | Temperatura de funcionamiento | 23°F-95°F (-5°C-35°C)               |
| <b>Parámetros de batería</b>               | Voltaje nominal               | 48 V                                |
|  | Capacidad de la batería       | 13,5 Ah                             |
| <b>Parámetros del motor</b>                | Potencia del motor            | 250 W                               |
|  | Tipo del motor                | Motor sin escobillas con engranajes |
| <b>Parámetros del cargador</b>             | Voltaje de entrada            | 100-240V                            |
|  | Voltaje de salida             | 54,6 V                              |
|  | Corriente de salida           | 2A                                  |

# Instalación del producto

## Inventario de herramientas incluidas



2,5mm  
Llave Allen



3 mm  
Llave Allen



4 mm  
Llave Allen



8-10 mm  
Llave Inglesa



5 mm  
Llave Allen



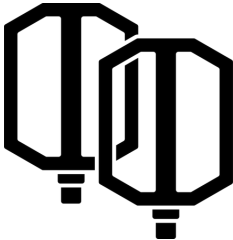
6 mm  
Llave Allen



13-15 mm  
Llave Inglesa



Cargador



Pedales de bicicleta

## Instalación del guardabarros y el faro

Este paso requiere una llave Allen de 5 mm.



1. Retire los tornillos y las arandelas de los tornillos de las horquillas delanteras, y ①, ②, ③.



2. Pase el guardabarros y el soporte del faro por el tornillo ② con sus arandelas, luego apriételo.
3. Después, fije los soportes izquierdo y derecho en los orificios ① y ③ usando los tornillos y arandelas.

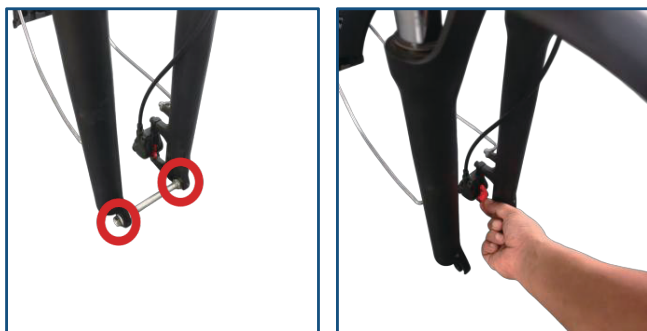


## Instalación de la rueda delantera

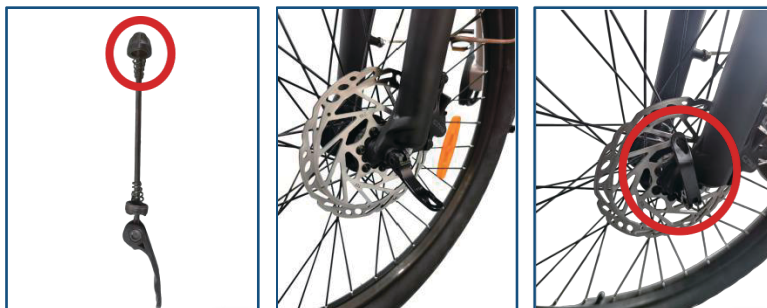
Este paso requiere una llave inglesa de 13–15 mm y una llave inglesa de 8–10 mm.



1. Afloje la tuerca de la protección de la horquilla delantera.
2. Separe la horquilla delantera del protector y retire la cubierta protectora del freno rojo.



2. Retire la varilla de fijación de la rueda. Desenrosque la tuerca y retire el resorte. Coloque la rueda en la horquilla delantera, inserte la varilla de fijación en el eje delantero y vuelva a colocar el resorte y la tuerca.
3. Finalmente, cierre el mecanismo de bloqueo de la varilla de fijación. (El mecanismo de bloqueo de la varilla está ubicado en el lado del disco de freno).

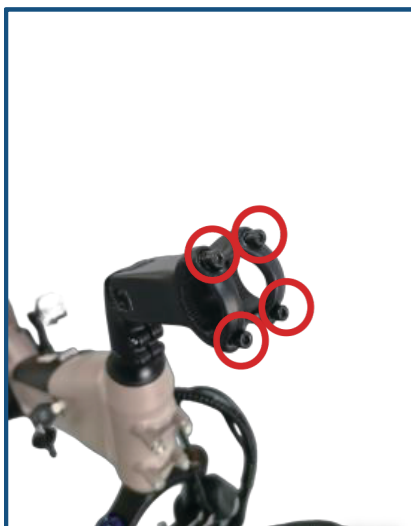


## Instalación del manillar

Este paso requiere una llave Allen de 5 mm..

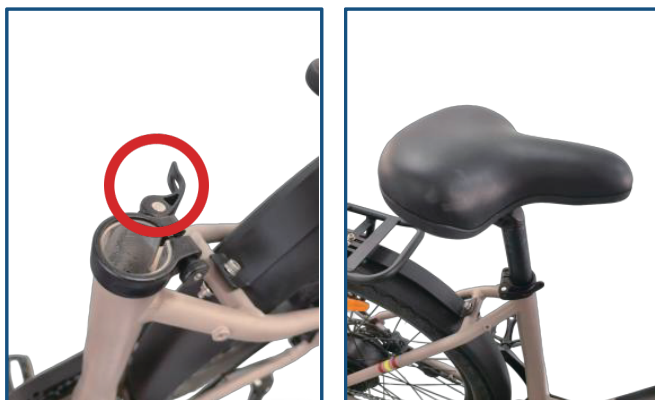


1. Retire los cuatro tornillos y la cubierta de fijación del soporte del manillar.
2. Coloque el manillar sobre el soporte y vuelva a instalar la cubierta y los cuatro tornillos.
3. Apriételos firmemente (asegúrese de que el manillar esté centrado antes de apretar).



## Instalación del sillín

Abra el mecanismo de bloqueo de la tija del sillín, inserte la tija del sillín y luego cierre el mecanismo de bloqueo.



## Instalación del pedal

Este paso requiere una llave inglesa de 13–15 mm.



1. Fije los pedales marcados con R y L en los lados correspondientes R y L del juego de bielas.

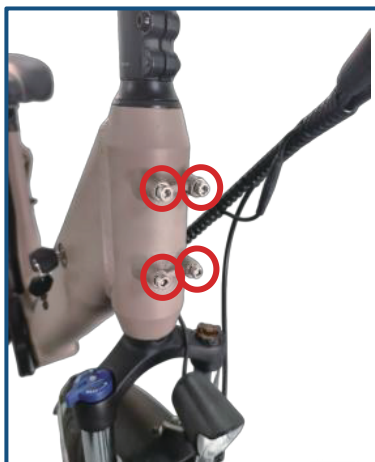


## Instalación de la cesta delantera

Este paso requiere una llave Allen de 6 mm.

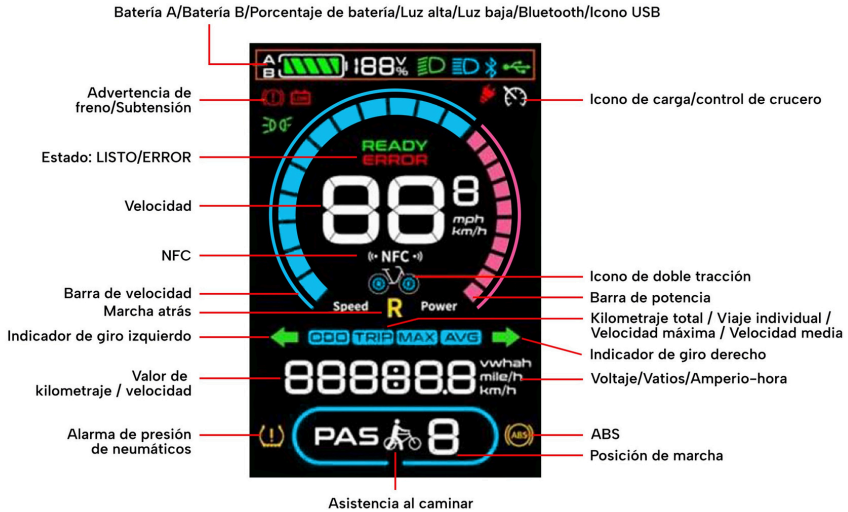


1. Retire los cuatro tornillos y arandelas de la posición de montaje de la cesta delantera.
2. Alinee la cesta y la placa trasera negra con los orificios de montaje, vuelva a colocar los tornillos y arandelas y apriételos firmemente.



# Instrucciones de la pantalla

## Diseño del área funcional



## Instrucciones del funcionamiento

### Definición de los botones:

El manillar tiene tres botones;  
Encendido/Apagado (⏻),  
Disminuir (+), Aumentar (-).



### Apagar:

Mantenga presionado el botón de Encendido(⏻)durante 3 segundos para apagar el dispositivo.

### Encender:

Mantenga presionado el botón de Encendido(⏻)durante 3 segundos para apagar el dispositivo.

Si la bicicleta permanece inactiva durante 10 minutos (sin velocidad en 0), el sistema entrará automáticamente en modo de suspensión y se apagará.

# Instrucciones de la pantalla

## Instrucciones de botones:

- Pulsación larga: mantener presionado un botón por más de 2 segundos.
- Pulsación corta: mantener presionado un botón por menos de 0,5 segundos.
- Doble pulsación: dos pulsaciones cortas con una duración combinada menor a 0,3 segundos.

## Selección del nivel de asistencia:

Presione brevemente el botón (+) o (-) para cambiar entre los niveles de asistencia de 0 a 5.

- Nivel 0 = asistencia más baja
- Nivel 5 = asistencia más alta

El nivel predeterminado es el nivel 5.

Los parámetros ajustables pueden configurarse en el menú de ajustes.

## Asistencia al caminar:

Mantenga presionado el botón (-) para entrar en el modo de asistencia al caminar.

Mientras mantiene presionado el botón (-), la bicicleta entrará en modo de pedaleo asistido y aparecerá el indicador de velocidad/posición en la pantalla mostrando velocidad media.

Suelte el botón (-) para salir del modo de asistencia.



## Luz delantera:

Mantenga presionado el botón (+) durante 3 segundos para encender o apagar la luz delantera.



## Cambio de visualización:

Con el dispositivo encendido, presione brevemente el botón (⏻) para alternar entre:

- distancia total
- distancia de viaje
- tiempo de conducción
- y otra información

## Definiciones de códigos de errores

| <b>Códigos de error</b> |                                   |
|-------------------------|-----------------------------------|
| E02                     | Fallo de freno                    |
| E06                     | Fallo por bajo voltaje de batería |
| E07                     | Fallo del motor                   |
| E08                     | Mal funcionamiento del acelerador |
| E09                     | Fallo de controladora             |
| E10                     | Fallo de comunicación             |
| E11                     | Fallo de comunicación BMS         |
| E12                     | Fallo del faro                    |

# Ajustes del sistema

## Configuración del sistema

- Ingrese al menú de configuración: mientras el dispositivo está encendido, mantenga presionado simultáneamente el botón (+) y el botón (-) para acceder a la interfaz de configuración.
- Ajuste los parámetros: dentro de la interfaz de configuración, presione (+) o (-) para aumentar o disminuir el valor. Los parámetros modificados parpadearán. Una vez seleccionado el ajuste deseado, presione brevemente el botón de encendido.
- Guarde y salga del menú de configuración: después de modificar los parámetros simultáneamente, mantenga presionados (+) y (-) nuevamente para salir del menú de configuración y guardar los parámetros modificados.
- Si no se realiza ninguna operación, el menú saldrá automáticamente después de 10 segundos y guardará los parámetros modificados.

| <b>Configuración de parámetros</b> |   |
|------------------------------------|---|
| P01                                | Brillo de la retroiluminación (1-3)                                   |
| P02                                | Unidad de distancia (0 = km, 1 = millas)                              |
| P08                                | Límite de velocidad (0-100 km/h, 100 = sin límite)                    |
| P16                                | Reinicio (mantener presionado durante 5 s para reiniciar el odómetro) |

# Batería

- ¿Qué distancia puede recorrer una batería completamente cargada? Depende del peso de la carga, las condiciones de la carretera y la capacidad de la batería. En las mismas condiciones, una velocidad media permite una mayor autonomía.
- Cuando almacene la batería durante un periodo prolongado (por ejemplo, en invierno), es importante guardarla completamente cargada en un lugar seco.
- Atención: la batería debe recargarse cada 2–3 meses cuando no se utilice.

## ADVERTENCIA

- Mantenga la batería fuera del alcance de los niños.
- Nunca intente abrir la batería.
- Use únicamente la batería del vehículo. No use baterías de otros modelos.
- Si la batería se daña debido a una caída o accidente, puede existir riesgo de fuga de electrolitos. Tenga cuidado con quemaduras químicas y deje de usar inmediatamente la batería dañada.
- No toque la batería sin un paño o guantes y asegúrese de que el ácido no entre en contacto con sus ojos.
- No almacene la batería a temperaturas superiores a 95°F o inferiores a 23°F.
- No deje que la batería se descargue completamente.
- Cargue la batería antes de guardar el producto. Si la batería está completamente vacía, puede dejar de cargar.
- Cargue una batería nueva durante al menos 4–6 horas antes de usarla por primera vez.
- Nunca cargue la batería durante demasiado tiempo. Sobrecargarla o descargarla en exceso puede reducir su vida útil y el tiempo de funcionamiento del producto.

## IMPORTANTE: DESECHO DE LA BATERÍA

- La batería debe reciclarse o desecharse de manera ambientalmente segura.
- No arroje la batería al fuego. La batería puede explotar o tener fugas.
- No deseche la batería junto con la basura doméstica común.

## Carga

- Puede cargar la bicicleta directamente o retirar la batería para cargarla.
- La luz ROJA indica que se está cargando y la luz VERDE indica que la batería está completamente cargada. (Desconecte el enchufe de la pared). El tiempo de carga suele ser de 4 a 6 horas, dependiendo de la capacidad restante de la batería.

## Advertencia

- Se prohíbe cargar la batería durante más de 10 horas. Manténgala alejada de ambientes de alta temperatura y guárdela en un lugar fresco.
- Asegúrese de que el cargador y el enchufe de carga estén siempre secos y nunca se mojen.
- El cargador solo debe limpiarse con un paño seco. Nunca use un paño húmedo, aceite u otros líquidos.
- No conecte los terminales positivo y negativo.
- Detenga inmediatamente la carga si observa cualquier anomalía.
- Está estrictamente prohibido cortar los cables de carga y descarga de la batería.
- Está estrictamente prohibido desmontar la caja de la batería o modificar la estructura interna y la placa de protección de la batería de litio.
- Después de usar la batería, cárguela dentro de las 12 horas.

Si el producto presenta problemas durante el período de garantía, proporcionaremos servicio al cliente como parte de la garantía de calidad del producto.

## Política de garantía


¡Estimado cliente!

Después de comprar productos de bicicleta eléctrica, si existe un problema de calidad, por favor contacte al servicio posventa a través del sitio web donde realizó la compra.

Proporcione su número de pedido, la interfaz de compra y videos del problema.







**Atención al cliente**  
info@zamelux.com  
www.zwheel.com

**Contacto**  
postventa@zamelux.com